

# Forslag til fredning af Strø Bjerge.

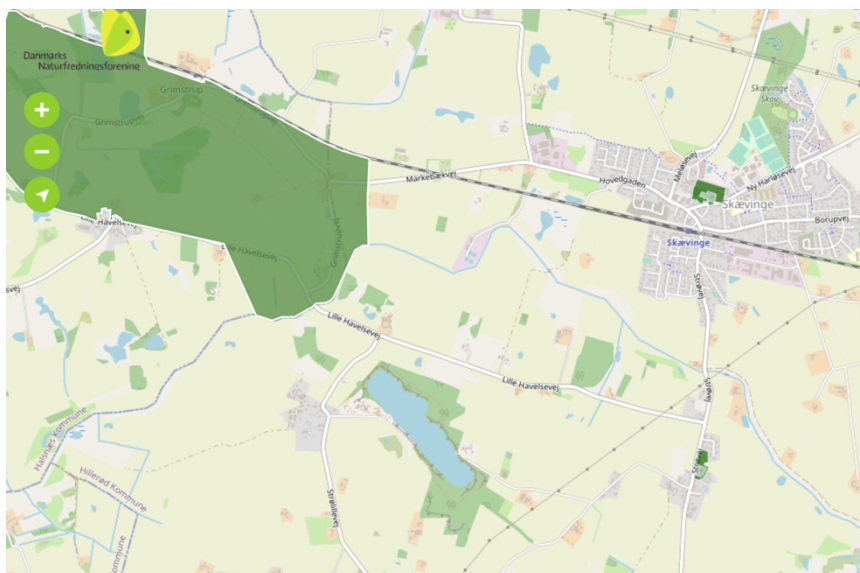
Danmarks Naturfredningsforening Hillerød ønsker hermed at indstille den del af Strø Bjerge, som vi i det følgende beskriver til en landskabsfredning.

Strø Bjerge er en næsten 22 km lang bakkeformation, der med åse og skår strækker sig fra Arresø til Lystrup Skov ved Slangerup.

Den mest markante del af åsen blev tilbage i 1981 fredet (denne del ligger i dag i Halsnæs kommune) og udgør ca. 254 ha. Selve fredningen blev gennemført på baggrund af et lokalt ønske fra en entreprenør om yderligere udvinding af råstoffer.

I denne periode blev flere åse på Sjælland stort set bortgravet i jagten på råstoffer.

Fredningen af denne del af Strø Bjerge har bevirket, at åsen, som den fremstår i dag, er den mest markante, længste og højeste ås på Sjælland, og sådan bør det forblive.



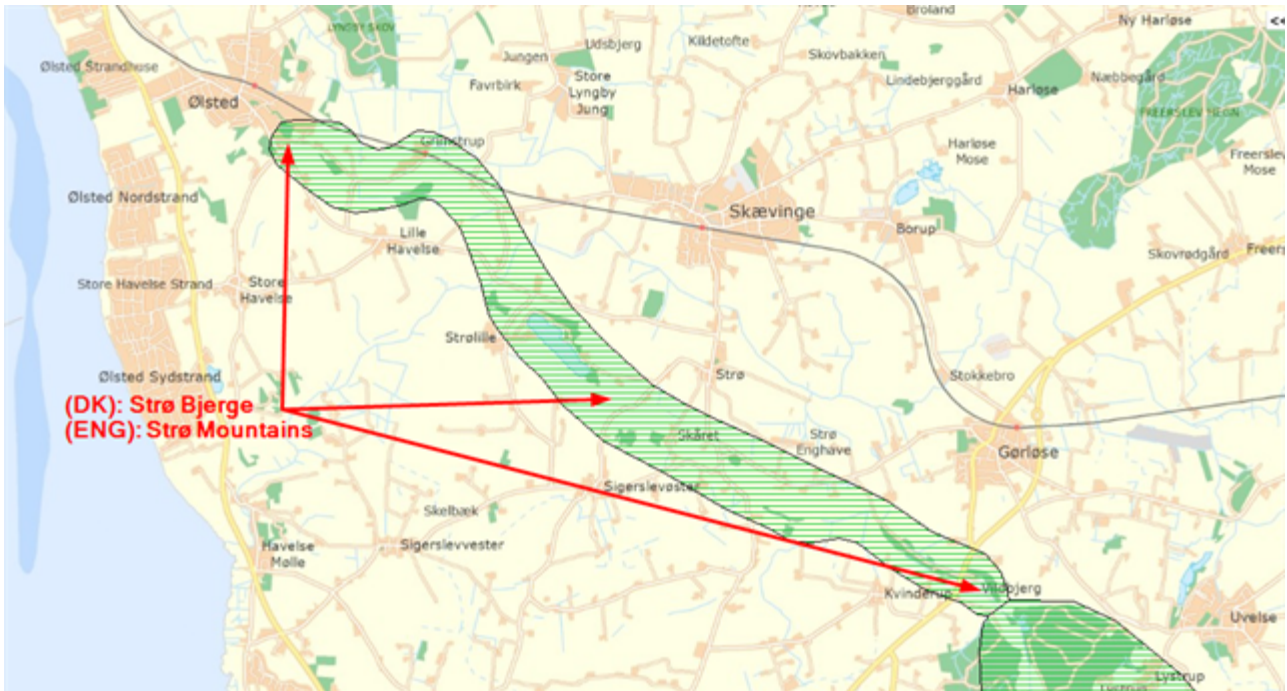
*Det mørkegrønne felt viser den nuværende fredning.*

*Kort DN.*

Ved fredningen i 1981 udtalte Overfredningsnævnet, at hele området ikke alene har stor rekreativ værdi, men også en stor naturvidenskabelig og undervisningsmæssig værdi. I dag kan vi tilføje, at hele åsen er af stor naturværdi.

Når området således benævnes, som af stor naturmæssig og geologisk værdi, vil en yderligere landskabsfredning sikre området for fremtiden.

En landskabsfredning af området fra kommunegrænsen til Halsnæs og til Lystrup Skov ved vil sikre en ca. 8 km lang sammenhængende fredning.



Her ses åsen fra Ølsted til Lystrup Skov. Skoven har Hillerød og Frederikssund som hjemstedskommuner.

### Åsens værdi for fremtidens fortællinger.

Åsen har i mange henseender stor værdi for fortællingen om, hvordan Danmark er formet efter istiden. Danmarks Naturfredningsforening skrev i forbindelse med fredningen i 1981, at åsen ligeledes fungerer som en grøn forbindelse mellem Arresø og Store Vejle Å ved Køge Bugt.

Geolog Steen Andersen nævner i Geologisk Nyt i 2011 bl.a. åsen i forbindelse med den forestående fredning af området omkring Bastrup Sø og åsens betydning og sammenhæng med Naturparken Mølleådal.

### Råstofjagten fortsætter måske ...

Det vil på alle måder være en katastrofe, hvis der bliver åbnet for grusgravning i den del af området, der ikke er fredet.

I en forespørgsel til en borger, bekræfter Regionen, at der foretages prøveboringer og at resultatet af værdien vil fremgå af en rapport, som vil blive udgivet i slutningen af 2022.

### Mail fra Region Hovedstaden der bekræfter prøveboringer:

*Tak for din henvendelse. Region Hovedstaden skal i henhold til råstofloven foretage kortlægning af mulige råstofressourcer indenfor regionens grænser. Derfor har regionen fået udarbejdet rapporter med indledende analyser af alle tilgængelige eksisterende data. Disse kan du se under "Råstofgeologiske screeninger af kommuner i Region Hovedstaden" på regionens hjemmeside: <https://www.regionh.dk/klima-og-miljoe/raastoffer/Publikationer-om-raastoffer/Sider/Kortl%C3%A6gningsrapporter.aspx> Den seneste rapport er "Revurdering og udpegning af fokusområder til den fremtidige råstofkortlægning".*

*På baggrund af disse rapporter udfører regionen råstofgeologiske undersøgelser i form af råstofgeologiske boringer eller geofysiske undersøgelser kaldet MEP-kortlægning. Disse undersøgelser giver konkret viden om hvorvidt, der er råstoffer indenfor et givet område og kvaliteten af eventuelle råstoffer. Når disse*



Marianne Engberg fra DN Allerød har på vegne af DN i Nordsjælland arbejdet med høringen af Regionens forslag til råstofplan og i dette arbejde har Marianne blandt andet haft kontakt til Geolog Steen Andersen, som hun forelagde, at der muligvis kunne blive tale om råstofudvinding i åsen.

*Billeder fra borerne i området:*



Jeg bringer her Steen Andersens reaktion på dette:



Hårdt presset på råstofmanglen i Hovedstaden, kan vi på sigt risikere at Strøbjerg og atter kommer i spil som et interesseområde. Der kan gå en rum tid, før der træffes en beslutning om en national plan for råstofudvinding og i mellemtiden vil efterspørgslen lægge pres på politikerne i Regionen. En landskabsfredning vil ikke alene sikre området for fremtiden, men også fjerne bekymringerne fra de borgere, der bor i området.

En landskabsfredning, hvor arealerne stadig må anvendes som hidtil, vil samtidig betyde, at bygningers udseende ikke må ændres. Det vil betyde, at vi fastholder, at en del af vores kulturarv stadig kan opleves, når vi bevæger os i gamle landsbymiljøer med gårde og husmandssteder. En kultur og en oplevelse som ellers forsvinder bid for bid.

En landskabsfredning sætter ligeledes stop for skovrejsning og udsigten og indsigten fastholdes hermed.

### **Beskyttede naturtyper.**

I selve området ligger i dag små bidder af beskyttet natur, vandløb og grusgravsøen ved Strøllille. Søen danner i dagen rammen om et rekreativt område, hvor der er etableret et PUT AND TAKE.

Et større område Tranemosen er beskyttet som naturtype "mose". I Miljøstyrelsens omtale af Tranemosen står der følgende:

*Moselokalitet med en del større træer og pilekrat og fund af mange brune frøer. Spor slået i udkanten af den vestlige del. Kun lidt fugtig på de laveste områder. En lysåben stribe (skydebane) med vældpåvirkede planter på tværs af arealet. Østlige del er en ellesump med frit vand.*

### **Lidt om Landbrugsdriften i området**

Landbrugsdriften på åsen i området fra grusgraven og østpå mod Gørløse varierer lidt. 4 lodsejere, som alle har dyr (henholdsvis kvæg, heste og får) har hovedsageligt et mix af permanent græs og græsmarker i omdrift (ca. hvert 4 eller 5. år dyrkes en kornafgrøde med udlæg af græs, som derefter vokser frem om efteråret og ligger i en flerårig periode med græs til afgræsning).

En af lodsejerne har økologisk drift. To producenter har konventionel korn/raps-produktion (hvede, byg og raps), hvoraf den ene producent samtidigt har den ene nordskrænt permanent braklagt (bevokset med græs). Herudover er der mindre områder med gran/fyrretræer, lærk og pil.

### **Naturen og biodiversiteten er presset.**

Vi oplever, at vores byer vokser ud over alle grænser - også naturens. Et stort problem i dag er manglen på sammenhængende natur, hvor de økologiske forbindelser, der er så vigtige for både fauna og flora, kan fastholdes. Fredninger kan være et af redskaberne, når vi skal sikre unikke naturværdier.

### **Lystrup Skov ved Slangerup.**

Lystrup Skov er en spændende og varieret skov beliggende i et kuperet terræn (f.eks. KONGEHØJ). Det er en fugtig skov med grøfter, som rummer en interessant flora. Der er f.eks. set svalerod og skovkløver.

### **En sammenhængende rekreativ Camino, Halsnino og Hillnino.**

En del af den over 50 km lange vandrerute med navnet Halsninoen, som går fra Hundested til Grimstrup i Strø Bjergerækker ind i den fredede del af Åsen.

Der kunne skabes en unik sammenhængende offentlig vandrerute i åsen, der strækker sig fra Hundested ved havet til Lystrup Skov i Slangerup. At kunne vandre på Åsens tinder vil give alle en enestående mulighed for at iagttage storslået natur med bakker, landbrugsjord, små skovområder og åbent land med smukke landsbyer, hvor kirketårne kan ses i miles omkreds.

I dag er vandring i naturen et hit, hvor naturoplevelser kombineres med motion.

Forestil jer en fortsættelse af Halsninoen til Hillerød kommunes pendant – en Hillnino.

## Fredninger i stedet for redninger.

En fredning af den resterende del af den påbegyndte landskabsfredning fra 1981 vil sikre en sammenhængende natur og geologisk værdi for fremtiden. Det vil være en katastrofe, hvis et politisk flertal i Regionen vil udlægge området til råstofindvinding.

Danmarks Naturfredningsforening Hillerød ønsker hermed at indstille den del af Strø Bjerge, som her er beskrevet til en landskabsfredning.



*På bakketoppen mod Strøllille (udsigt mod Hillerød).*

## Sammen om en fredning.

Det er af afgørende betydning for en fredningsproces at selve borgerinddragelsen bliver en inddragelse, hvor borgere, lodsejer og de for en fredning relevante instanser har en åben dialog og proces.

En landskabsfredning har konsekvenser for lodsejer og de borgere, der kommer til at bo i en fredning. En landskabsfredning skal sikre området mod en eventuel erhvervsmæssig udnyttelse, f.eks. råstofindvinding og at området ikke udsættes for byudvikling eller anden kommerciel udnyttelse.

Vi håber, at både lodsejere og borgere i området vil bakke Danmarks Naturfredningsforening op i vores ønske om at bevare naturværdien, ud- og indsigt og hele områdets kulturværdi og arv for fremtidens generationer.



*Bjerget og Skåret set fra Strø.*





*Skåret, hvor en gammel asfaltsti fører til et par ejendomme opført i Skåret og på kanten af Åsen.*



*Stemningsbillede fra området omkring Bjerget og Skåret.*

**Michael Liesk**

Danmarks Naturfredningsforening Hillerød.

28 89 59 23

[Mfh.liesk@gmail.com](mailto:Mfh.liesk@gmail.com)

*Kilder:*

*Danmarks Naturfredningsforening.*

*Marianne Engberg og Steen Andersen.*

*Tilgængelige oplysninger fra nettet.*

*Miljø og Naturstyrelsen.*

*Foto. Privat*